

# LA LAINE AU MOYEN ÂGE 1/2

## POINT VOCABULAIRE

### Fibre

Filament de matière pouvant être filé et tissé.

### Drap

Appellation générique des tissus de laine mais aussi de soie (drap de soie).

### Toile

Appellation générique des tissus d'origine végétale.

### Étoffe

Tissu dont on se sert pour l'habillement ou l'ameublement.

## Le saviez-vous ?

La bonne qualité d'un vêtement dépend de la qualité de la **matière première** employée, de la façon dont elle est **travaillée** et de sa **provenance**. Au Moyen Âge, les fibres peuvent provenir soit du monde **animal** soit **végétal**. Nous allons nous intéresser à la fibre animale reine :

### LA LAINE !



La **laine** est un isolant **naturel**. Elle tient chaud en hiver mais pas trop en été. Dans l'habillement, on en fait beaucoup de choses : cote, surcot, manteau, gant, chaperon... Le commerce des draps de laine a été un rouage économique important. Elle habille les plus **pauvres** comme les plus **aisés**. Le **filage** de laine est l'activité rémunérée principale des **femmes ignobles** au Moyen Âge. Les **hommes** s'occupent en partie de la **vente** des étoffes.

## La qualité et le contrôle : l'excellence toujours recherchée

Et oui, toutes les laines ne se valent pas. En plus de l'**espèce**, de l'**âge** et du **caractère** du mouton, les **parties de la toison du mouton** utilisées donnent différentes qualités de laine. La laine des **pattes** et du **ventre** sont de moins bonne qualité, elles sont généralement utilisées pour la bourre ou en fils très grossiers. Durant le processus de fabrication des draps, différents **contrôles** sont effectués pour assurer la qualité de l'étoffe. Attention, en cas de **fraude**, les étoffes pouvaient être brûlées en place publique. Certaines villes ou régions se sont distinguées par l'excellente qualité de leur laine, de leur couleur, de leur solidité...



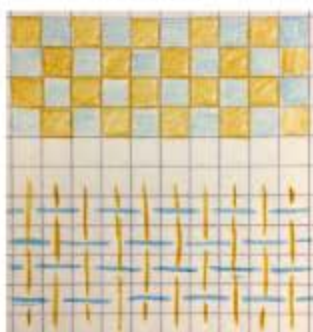
## Les armures : l'art d'entrelacer les fils



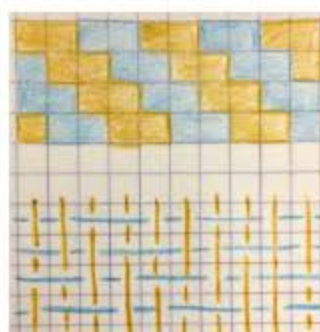
L'armure d'une étoffe est la **façon dont s'entrecroisent les fils** de chaîne (sur la longueur d'un tissu) et les fils de trame (sur la largeur d'un tissu) pour former une étoffe. L'armure n'est donc pas une matière mais bien la façon dont sont tissés les fils.

Souvent, cet entrecroisement reste le même sur l'ensemble du tissu mais il peut changer pour créer un **motif**. On peut avoir une armure **toile en lin** comme une armure **toile en laine**. Selon l'armure, l'aspect du tissu change. Par exemple, le **satins** (toile décalée) donne un aspect brillant au tissu. On peut aussi avoir des variations des **motifs** (animaux, héraldique...) et des **motifs de couleur** : pieds de poule, rayures, carreaux. Le « **sergé diamant** » (un sergé en forme de losange dessinant des « diamants ») était très apprécié au Haut Moyen Âge. Aujourd'hui on représente les armures en dessin avant de tisser.

### toile



### sergé



### chevrons



# LA LAINE AU MOYEN ÂGE 2/2

## DU MOUTON AU TISSU

### 1 La tonte

La tonte se pratique en **avril ou mai**, après la période de grand froid **avant la mue des moutons**. L'outil privilégié pour la coupe de la laine sont les **forces** (sorte de grand ciseau). On **sèche** ensuite la toison. Les femmes éliminent les impuretés en la battant rigoureusement sur une claie avant de la **laver** dans des bains d'eau chaude répétés. **L'ensimage**, un huilage au beurre ou au suif, permet ensuite de protéger la fibre.



### 2 Le filage

Le **filage** consiste à transformer les longues mèches de poils peignées, en fils solides et réguliers. Les mèches de laine sont **enroulées** sur un grand bâton, la **quenouille**. Les femmes étirent les poils et les enroulent grâce à un **fuseau**. Un fil régulier garanti une étoffe uniforme. Le fil est ensuite stocké sur une aspe ou aspi, pour vérifier la mesure et contrôler la quantité. Le fil est placé sur un **écheveau**. Les enfants, bras tendus servent alors à former les **pelotes de laine**.

### 3 Le tissage

Le **métier à tisser vertical** est utilisé depuis le néolithique en Europe avec plusieurs barres de lisse (jusqu'à 8) qui permettent une infinité d'armures même si le sergé et la toile sont les plus courants. **Le métier à tisser horizontal** est plus fréquemment utilisé depuis le 13e siècle. Il est plus encombrant et moins transportable mais permet un gain de temps au tissage.

Le principe de base du tissage est d'entrelacer un fil de trame perpendiculairement à la chaîne. Il s'agit tout d'abord de préparer le métier à tisser. **L'ourdissage** sert à couper le fil de chaîne de la longueur voulue (largeur du tissu) et de les **tendre** sur un métier à tisser. Les tisserands travaillent à deux par métier : un qui **tisse** et un autre (souvent un enfant) pour **vérifier** qu'il n'y ait pas d'erreur dans le tissage ou d'éventuelles ruptures de fils.



### 4 Les apprêts

Après le tissage, le drap est **rêche et gris**, il peut être soumis à 3 autres traitements :

- La parure > le drap est **lavé** plusieurs fois et passé au **charbon** pour être feutré et enlever les nœuds.
- Le foulage > le drap est **battu, piétiné** dans une cuve avec du sable ou du lie de vin dans le fond pour lui donner plus de corps.
- Enfin la teinture > on **trempe les draps dans des cuves** avec des **colorants** et **mordants** comme des oxydes métalliques pour fixer la couleur au tissu.

# LA LAINE AU MOYEN ÂGE

## Tisse ta propre laine 1/2

### Il te faut :

Du papier à petits carreaux - 2 feutres de couleurs différentes - 2 laines fines de couleurs différentes - 2 trombones - 1 peigne à dents fines - Du ruban adhésif - Une paire de ciseaux - Un support : un cadre en bois, un couvercle de boîte à chaussure, un récipient rectangulaire...

1



**Dessine** ton motif/armure en utilisant une feuille à petits carreaux et les feutres. Tu peux aussi utiliser un des motifs en exemple. Pour un début, nous te conseillons de faire une largeur (= fils de chaîne) de 6 à 10 carreaux.

2



Prépare ton métier à tisser : **attache un trombone à ton fil de chaîne** (ici beige). Positionne le trombone derrière ton support et fixe-le avec du ruban **adhésif**.

3



Fais plusieurs **tours** du support pour avoir autant de fil de chaîne que de carreaux de largeur du motif. Fais attention à ce que les fils soient **parallèles** et tendus. Attache le fil au trombone pour qu'il reste tendu.

4



Prends ton peigne et place les dents entre tes fils à l'avant de ton support, cela te donnera un écartement égal entre tes fils de chaîne.

5



Accroche ton **fil de trame** (ici bleu) au trombone avec un nœud. Laisse une bonne longueur de fil avant de le couper. **Commence ton tissage** avec la première ligne de ton motif. Passe le trombone soit en dessous, soit au-dessus de ton fil de chaîne selon ton motif.

6



À la fin de ta ligne, tire le fil pour ne laisser que **10 cm** avant ton tissage.

7



**Continue** ton tissage en faisant demi-tour et commence la deuxième ligne. Passe au-dessus et en dessous de ton fil de chaîne en suivant ton motif. Tire ton fil pour qu'il se tende un peu.

8



Avec ton peigne, **pousse** ton fil pour le tasser avec la ligne précédente, cela met bien ton fil de trame perpendiculaire à ton fil de chaîne. Le fil doit se placer naturellement, ni trop tendu, ni pas assez.

9



Continue ainsi de suite en faisant des va-et-vient avec ton trombone entre les fils. N'oublie pas de prendre ton peigne pour tasser les fils.

10



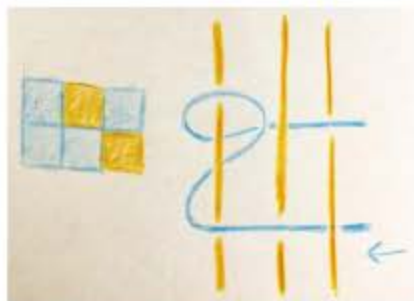
Une fois terminé, détache le fil bleu du trombone. Attache le fil bleu avec le fil beige d'à côté en faisant 2 nœuds. Fait comme cela avec tous les autres fils.



# LA LAINE AU MOYEN ÂGE

## Tisse ta propre laine 2/2

### Astuce :



Si sur le **dernier fil de chaîne** tu ne peux pas répartir au-dessus alors que ton armure l'exige, fait une **boucle** !

### Exemples :



**toile**



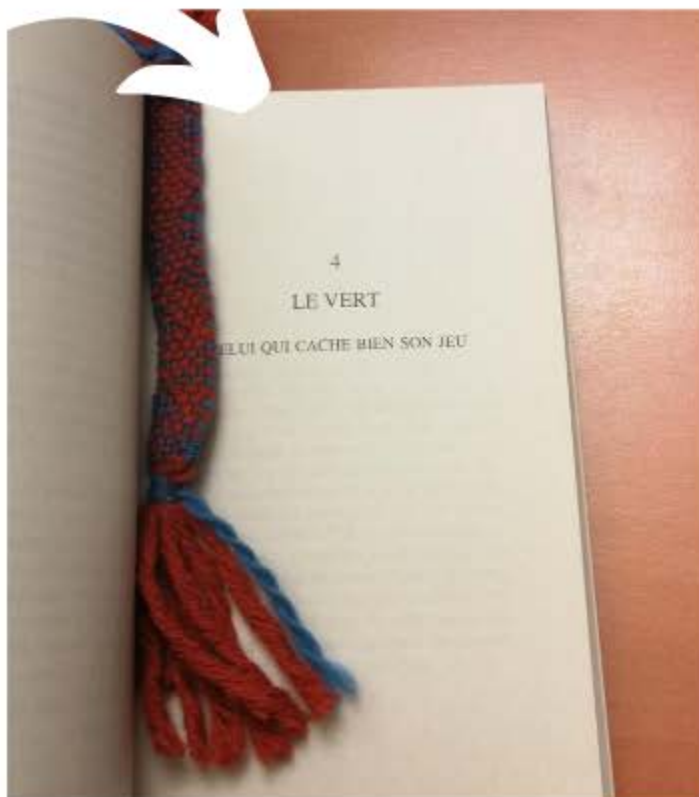
**chevron**



**sergé**

### Que fabriquer ?

#### Marque page



#### Porte clefs



**Bracelet**